



**Fframwaith Cymhwysedd ar gyfer Ymarferwyr Presgripsiynu  
Cymdeithasol yng Nghymru**

**Ymateb i ymgynghoriad cenedlaethol – Adroddiad ar weithdy  
ymgyngori a gynhaliwyd gan CGGC**

**Mawrth 2023**

**Martyn Palfreman Consulting Ltd**

---

## Cynnwys

<b>1. Cynnwys</b> .....	<b>2</b>
<b>2. Y fframwaith drafft</b> .....	<b>3</b>
<b>3. Ymatebion gan gyfranogwyr</b> .....	<b>4</b>

## 1. Cynnwys

Yn ystod haf 2022, cynhaliodd Llywodraeth Cymru ymarferiad ymgynghori ar ddrafft o Fframwaith Cenedlaethol ar gyfer Presgripsiynu Cymdeithasol, sy'n ceisio datblygu dealltwriaeth gyffredin o'r derminoleg a'r ymarfer yn y maes gofal a chymorth pwysig hwn.

Mae gwaith dilynol wedi'i wneud ar ddatblygu fframwaith cymhwysedd ategol ar gyfer presgripsiynu cymdeithasol. Nod hwn yw cefnogi safon gyson o bresgripsiynu cymdeithasol sydd o ansawdd uchel ac sy'n cyflawni canlyniadau cadarnhaol i unigolion. Comisiynwyd y gwaith gan Addysg a Gwella Iechyd Cymru (AaGIC) a chafodd ei wneud gan bobl academaidd blaengar ac adolygwyr a datblygwyr canllawiau, safonau cymwyseddau gweithlu a mentrau gwella ansawdd profiadol yn y Ganolfan Cydweithio Cenedlaethol ar gyfer Iechyd Meddwl (NCCMH), sef cangen o'r Coleg Brenhinol Seiciatreg. Goruchwyliwyd y gwaith gan grŵp llywio traws-sector a Grŵp Cyfeirio Arbenigol, a gwnaeth y rhain ddarparu mewnwelediad a chynghor. Lansiodd ymgynghoriad ar y fframwaith cymhwysedd drafft yn Chwefror 2023.

Gwnaeth CGGC gomisiynu Martyn Palfreman i hwyluso gweithdy ar-lein i gasglu barnau amrediad o asiantaethau'r trydydd sector ar y fframwaith cymhwysedd drafft. Cafodd y safbwynt cyfunol hwn ei gyflwyno i AaGIC fel rhan o'r ymgynghoriad, gan ategu yn hytrach na disodli cyflwyniadau gan asiantaethau unigol.

Gwnaeth 20 o fudiadau ar hyd a lled Cymru fynychu'r gweithdy a gynhaliwyd ar 15 Mawrth 2023. Roedd yn cynnwys:

- Cyflwyniad gan Krysia Groves, Rheolwr Rhaglenni Gweithlu AaGIC, a gydlynodd y gwaith ar ddatblygu'r fframwaith drafft. Amlinellodd y cyd-destun strategol y mae presgripsiynu cymdeithasol yn gweithredu o'i fewn, nodau'r fframwaith a phroses y datblygiad hyd yn hyn.
- Trosolwg gan Martyn Palfreman o strwythur a chynnwys y fframwaith drafft
- Cyfres o drafodaethau wedi'u hwyluso a oedd yn canolbwyntio ar y cwestiynau a oedd wedi'u cynnwys o fewn yr ymarferiad ymgynghori presennol.

Gwnaeth dau gyfarfod llawn edrych ar argraff pobl o'r fframwaith a pha mor ddefnyddiol ydoedd yn eu barn nhw, ynghyd ag ystyried cymwysterau ac achrediad. Yn ogystal â hyn, edrychodd pedwar grŵp trafod ar feysydd penodol o fewn y fframwaith, gan ystyried y canlynol mewn perthynas â phob un ohonynt:

- Hygyrchedd yr iaith a ddefnyddiwyd a gwelliannau posibl
- A yw gofynion sgiliau presgripsiynwyr cymdeithasol yn cael eu disgrifio'n ddigonol
- I ba raddau mae'r cymwyseddau yn debygol o gefnogi presgripsiynu cymdeithasol yn ymarferol, sut gellid ei ddefnyddio, pa mor briodol yw lefelau cymhwysedd ac unrhyw fylchau yn y fframwaith

## 2. Y fframwaith drafft

Mae'r fframwaith drafft ar gael yn Gymraeg a Saesneg. Mae wedi'i ddylunio i gysylltu tystiolaeth ac ymarfer ac i ddarparu:

- Sylfaen ar gyfer hyfforddiant a goruchwyliaeth
- Arweiniad i hunan-fonitro gan bresgripsiynwyr cymdeithasol
- Sylfaen ar gyfer datblygiad personol a phroffesiynol parhaus

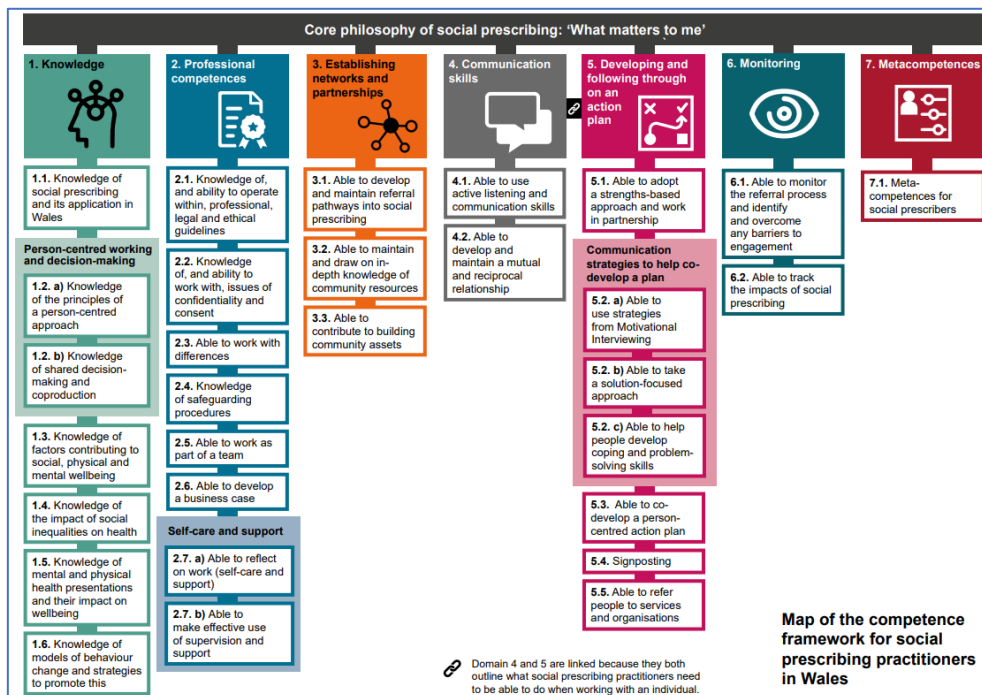
Mae'r cymwyseddau wedi'u trefnu ar draws cyfres o saith maes, gyda phob maes yn eistedd o dan athroniaeth graidd presgripsiynu cymdeithasol – sef 'beth sy'n bwysig i mi'. Dyma'r meysydd:

- **Maes 1: Ymwneud â gwybodaeth**
- **Maes 2: Ymwneud â materion proffesiynol a chyfreithiol**
- **Maes 3: Ymwneud â rhwydweithiau a phartneriaethau**
- **Maes 4 a 5: Ymwneud â sgiliau cyfathrebu a chynlluniau gweithredu**
- **Maes 6: Ymwneud â monitro a gwerthuso**
- **Maes 7: Meta-gymwyseddau (defnyddio doethineb)**

Er bod cysylltiad eglur rhwng Maes 4 a 5 yn cael ei gyfleu o fewn y fframwaith, mae cydberthnasau eglur ar draws y fframwaith.

Mae pensaerniaeth y fframwaith wedi'i nodi yn Ffigur 1 isod.

Ffigur 1



Mae'r cymwyseddau lefel uchel craidd wedi'u nodi o dan bob maes ac, mewn rhai achosion, mae'r rhain wedi'u 'dadbacio' drwy ddarparu enghreifftiau o'r hyn y gallai fod angen i ymarferydd ei wneud i gyflawni sgiliau lefel uchel.

Mae'r fframwaith wedi'i ddylunio i fod yn hyblyg ac addasadwy i wahanol leoliadau a mudiadau. Ei nod yw dangos yn hytrach nac argymell. Yn ogystal â llywio hyfforddiant a datblygiad unigolion (fel y nodwyd uchod), gall hefyd fod yn ddefnyddiol i gomisiynwyr o ran nodi'r lefelau gwasanaeth sydd eu hangen a chefnogi'r gwaith o reoli a chyflwyno gwasanaethau, a gellir ei ddefnyddio fel sail i oruchwyliaeth a goruchwyliaeth glinigol fel y bo'n briodol.

### **3. Ymatebion gan gyfranogwyr**

Mae gweddill yr adroddiad hwn yn crynhoi'r pwyntiau a godwyd yn ystod y gweithdy. Mae ymateb cyfunol i gwestiynau'r ymgynghoriad, ar sail y materion a godwyd, wedi'i gyflwyno drwy'r ffurflen ymgynghori ar-lein.

Dyma'r prif negeseuon:

- Ystyrir y fframwaith yn ddatblygiad cadarnhaol ac yn addas i'r diben y bwriadwyd ef ar y cyfan
- Gall fodloni amrediad o ddibenion, gan gynnwys cefnogi datblygiad presgripsiynwyr cymdeithasol a mudiadau unigol, safoni ansawdd y ddarpariaeth ledled Cymru a llywio manylebau tendro ar gyfer gwasanaethau o'r fath
- Byddai cymorth cydlynol i fudiadau wrth gymhwyso'r fframwaith yn cael ei groesawu
- Byddai sefydlu cymunedau ymarfer i adlewyrchu gwerth ac effaith y fframwaith hefyd yn ddefnyddiol
- Mae rhannu'r cymwyseddau yn feysydd yn synhwyrol; ond, gallai croesgyfeiriadu rhwng cymwyseddau cysylltiedig mewn meysydd ar wahân gefnogi ffordd hollataidd o fynd ati i ddatblygu sgiliau
- Byddai'n ddefnyddiol egluro y gall ac y dylai'r fframwaith hwn fod yn berthnasol i rolau gwahanol o fewn y trydydd sector ac i'r rheini mewn sectorau eraill sy'n ymwneud â'r maes hwn
- Nid yw'r derminoleg ar gyfer Maes 7 ar feta-gymwyseddau yn hygyrch i'r mwyafrif o bobl
- Dylai'r fframwaith egluro y dylai presgripsiynu cymdeithasol eistedd ochr yn ochr â gwasanaethau iechyd a gofal craidd a'u hategu yn hytrach na'u disodli
- Mae'n bwysig cael hyblygrwydd rhwng mudiadau o ran sut y defnyddir y fframwaith
- Mae potensial i'r fframwaith gael ei gysylltu â chymwysterau a chredydau academiaidd; ond dylai hyn eto fod yn hyblyg a dylai fod lle i'w ddefnyddio yn yr un modd i gefnogi dysgu a datblygu 'mewn swydd'. Gallai rhoi gormod o bwyslais ar gymwysterau rwystro pobl rhag ymuno â'r gweithlu presgripsiynu cymdeithasol, a fyddai'n wrthgynhyrchol

- Byddai hyfforddiant i gefnogi datblygu proffesiynol yn cael ei groesawu, ond byddai angen ystyried adnoddau a threfniadau cyflenwi'n ofalus

Codwyd nifer o sylwadau o fewn y cyd-destun hwn, fel a ganlyn:

- Mynegodd un cyfranogwr nad oedd yn credu bod y fframwaith yn mynd ati'n ddigonol i adlewyrchu'r 'profiad' o bresgripsiynu cymdeithasol, a oedd yn cael ei weld fel proses organig ac ailadroddol ac yn anodd ei nodi mewn cymwyseddau 'penodol' o'r fath.
- Teimlai un arall fod angen i'r fframwaith egluro y dylai presgripsiynu cymdeithasol eistedd ochr yn ochr â gwasanaethau iechyd a gofal craidd a'u hategu, yn hytrach na'u disodli. Ni ellir gweld yr ymdrech i wella ymarfer presgripsiynu cymdeithasol fel ffordd o gyfiawnhau'r prinder adnoddau ar gyfer gwasanaethau statudol.
- Gan ystyried bod y fframwaith yn cydnabod yr angen am ymarfer sy'n sensitif i ddiwylliannau (gweler isod), credwyd y dylid cymryd camau i annog a chynyddu amrywiaeth o fewn y gweithlu presgripsiynu cymdeithasol er mwyn cefnogi hyn ac ymgysylltu cymaint â phosibl â chymunedau gwahanol.

Nodir ymatebion manwl i gwestiynau'r ymgynghoriad isod (noder ar y ffurflen ymgynghori ar-lein bod Cwestiynau 1 a 2 yn gwahodd ymatebwyr i nodi eu rôl ac ym mha ran o Gymru y maen nhw'n gweithio, felly nid ydynt yn berthnasol i'r ymarferiad hwn).

### **C3: Beth yw eich argraff gyffredinol o'r fframwaith hwn?**

Roedd barn y cyfranogwyr yn ffafriol ar y cyfan. Nododd un o'r mynychwyr 'ei bod hi'n hen bryd llunio rhywbeth tebyg i hwn'. Teimlwyd fod y fframwaith yn alluogwr allweddol ar gyfer datblygu a gwella ymarfer presgripsiynu cymdeithasol, yn enwedig i fudiadau sy'n troedio i'r maes gwaith hwn am y tro cyntaf.

Dyweddodd cyfranogwr arall ei fod yn 'eithaf cyffrous bod popeth wedi'i roi ar bapur', oherwydd roedd y cynnwys wedi bod 'ar feddyliau pobl' ers tro byd, ond erioed wedi'i goladu yn y modd hwn. Cafodd gwerth dod â phopeth ynghyd mewn un lle ei adleisio gan gyfranogwr arall o'r gweithdy.

Teimlai nifer o'r cyfranogwyr fod y fframwaith yn adlewyrchu'r ymarfer presennol ac y byddai'n helpu i safoni ansawdd (os nad ymarfer) ledled Cymru.

Credwyd fod strwythur y cymwyseddau, a'r ffaith eu bod wedi'u rhannu yn feysydd, yn synhwyrol a rhesymegol. Ar y cyfan, mae'r dyluniad a'r gosodiad yn ei gwneud hi'n hawdd eu deall a'u hamgyffred.

Credwyd fod Maes 7 (meta-gymwyseddau) yn werthfawr a theimlwyd mai'r peth cywir oedd ei gynnwys yn y fframwaith. Fodd bynnag, credwyd nad oedd y derminoleg ar gyfer y maes hwn yn hygyrch. Awgrymwyd y dylid ystyried label arall ar gyfer yr adran hon.

Nodwyd fod pobl o bob cwr o'r wlad gydag amrywiaeth o rolau neu deitlau yn gwneud presgripsiynu cymdeithasol. Teimlwyd y byddai'n ddefnyddiol egluro y gall, ac y dylai'r fframwaith hwn fod yn berthnasol i rolau gwahanol o fewn y trydydd sector ac i'r rheini mewn sectorau eraill sy'n ymwneud â'r maes hwn (e.e. gweithwyr cymdeithasol / staff gofal cymdeithasol, meddygon teulu ac ymarferwyr iechyd eraill).

Croesawyd y ffaith bod cymwyseddau sy'n ymwneud ag 'elfennau sylfaenol' presgripsiynu cymdeithasol, fel cysyniadau cyfreithiol, moeseg a diogelu, wedi'u cynnwys. Roedd y ffaith bod y fframwaith yn crybwyll anghydraddoldebau cymdeithasol ac iechyd yn cael ei weld fel rhywbeth cadarnhaol iawn. Teimlwyd fod cyfeirio at hunanofal ac ymarfer myfyriol yn bwysig mewn maes gwaith sydd angen lefelau uchel o wydnwch meddyliol.

Yn yr un modd, roedd cyfranogwyr yn hoffi'r ffaith bod cymhwysedd a oedd yn ymwneud â gallu gweithio gyda gwahaniaethau (hynny yw, mewn ffordd a oedd yn ystyried diwylliannau drwy werthfawrogi amrywiaeth, cydraddoldeb a chynhwysiant) wedi'i gynnwys yn y fframwaith, yn enwedig gan ystyried yr amrywiaeth gynyddol mewn llawer o gymunedau ar hyd a lled Cymru.

Serch y cryfderau hyn a nodwyd, credwyd fod angen gwella'r meysydd canlynol rhywfaint:

- Rhifo tudalennau, a fyddai'n gwneud y dogfennau cysylltiedig yn llai brawychus a haws eu llywio
- Defnyddio lliwiau tywyllach neu ryw wahaniaeth gweledol arall i'w wneud yn fwy hygyrch
- Darparu dogfen gryno er mwyn cyfeirio'n gyflym a gyda chyfeiriadau at fanylion y brif ddogfen.

**C4: Ar raddfa o 1 i 10, pa mor ddefnyddiol ydyw fel adnodd yn eich tyb chi? (graddfa o 1 i 10 gyda 10 yn ddefnyddiol iawn)**

Ymatebodd 16 o fudiadau i'r bleidlais hon. Mae hwn yn ffigur isel ac yn golygu na ellir ei ystyried yn strategol bwysig; ond, mae'n rhoi mewnwelediad a allai fod yn ddefnyddiol. Yn gyffredinol, rhoddodd y cyfranogwyr sgôr ffafriol; ar raddfa rhwng 1-10, roedd pob un yn meddwl ei fod yn 6 neu'n uwch. Rhoddodd traean o'r ymatebwyr sgôr o 6 iddo, a thraean arall sgôr o 7 iddo. Rhoddodd un cyfranogwr sgôr o 9 iddo, a rhoddodd ychydig dros hanner y cyfranogwyr sgôr o 8 iddo.

**C5: Eglurwch pam eich bod wedi rhoi'r sgôr hon?**

At ddibenion yr ymgynghoriad hwn, ymddengys fod yr argraff gyffredinol o'r fframwaith a nodwyd yn C3 uchod wedi llywio sgorau unigol o ba mor ddefnyddiol ydyw.

**C6: Pa mor hygyrch yw'r iaith sydd wedi'i defnyddio yn y dogfennau Cymraeg/Saesneg?**

Cafwyd barnau amrywiol ynghylch hygyrchedd yr iaith a ddefnyddiwyd (gweler isod), ond y consensws eang ar y cyfan oedd bod y tôn yn iawn.

**C7a: Beth yw eich barn ar yr iaith a ddefnyddiwyd yn y canllawiau a dogfennau'r fframwaith?**

Yn gyffredinol, teimlai pobl fod yr iaith yn gynhwysfawr, yn eglur ac yn gryno. Credai un cyfranogwr ei fod yn 'gwbl addas'. Teimlwyd y gallai'r ffordd y cyflëwyd cymwyseddau fod o werth i gomisiynwyr wrth ddatblygu manylebau ar gyfer gwasanaethau presgripsiynu cymdeithasol, yn ogystal ag i bresgripsiynwyr unigol, rheolwyr a goruchwylwyr.

Gan gydnabod nad oedd hwn wedi'i fwriadu fel adnodd cyhoeddus, teimlwyd fod y tŷon yn briodol ar y cyfan. Credai'r cyfranogwyr fod y fframwaith yn llwyddo i fynd i'r afael â chysyniadau cymhleth mewn iaith ddealladwy a hygyrch.

Fel y nodwyd uchod, eithriad amlwg yw defnyddio'r term 'meta-gymwyseddau' ar gyfer y seithfed maes. Teimlwyd fod hwn yn rhy gryptig a mynegwyd barn gref y dylid cytuno ar derm arall. Ymhlith yr awgrymiadau roedd 'Meddwl y tu allan i'r boc', 'Gallu gweld y darlun mwy' neu 'Datblygu safbwynt ehangach'.

Serch y sylwadau cadarnhaol ynghylch yr iaith yn gyffredinol, teimlai rhai cyfranogwyr, er y gallai fod yn addas i weithwyr proffesiynol a delir, gallai fod yn llai hygyrch i'r rheini sy'n gweithio'n wirfoddol. Er mwyn bod o werth a chael ei ddefnyddio'n ymarferol gan weithwyr o'r fath, byddai angen 'dehongli' rhywfaint o'r fframwaith a'r cysyniadau o fewn iddo.

Cydnabu y byddai'n anodd cyflawni lefel iaith a oedd yn briodol i'r amrediad sy'n darparu gwasanaethau presgripsiynu cymdeithasol – mae dull 'sy'n addas i bawb' yn mynd i fod yn broblemus oherwydd ei natur.

**C7b: Os nad ydych chi'n credu ei bod yn briodol, nodwch pam ac awgrymwch sut y gellid ei gwella.**

Fel y nodwyd uchod, credai rhai fod yr iaith yn fwy perthnasol i weithwyr proffesiynol yn y maes yn hytrach nag i wirfoddolwyr. Teimlai rhai fod yr iaith yn rhy 'anodd' neu 'academaidd'; credwyd fod ychydig o'r iaith yn orffurfiol i ddiwylliant presgripsiynu cymdeithasol yng Nghymru ac roedd yna angen am Gymraeg/Saesneg clir mewn rhai manau. Ymhlith yr enghreifftiau roedd defnyddio 'canolbwyntio ar ddatrysiadau' ('solution focused') pan ellid defnyddio 'gallu datrys problemau' yn lle hynny.

**C8: Beth mae'n ei olygu i chi i gael y fframwaith hwn yn Gymraeg?**

Credwyd fod cael y fframwaith yn Gymraeg yn fantais bendant. Pwysleisiwyd hefyd bwysigrwydd y Gymraeg wrth gyflwyno presgripsiynu cymdeithasol sy'n canolbwyntio ar unigolion mewn cymunedau.

**C9: A yw'r fframwaith yn disgrifio gofynion gwybodaeth a sgiliau ymarferwyr presgripsiynu cymdeithasol yn ddigonol?**

Credai rhai cyfranogwyr fod y cymwyseddau'n cyd-fynd yn berffaith â'r rheini o fewn swydd-ddisgrifiadau presgripsiynwyr cymdeithasol, a chan hynny, yn ddefnyddiol fel sail i recriwtio a datblygiad proffesiynol parhaus.



Mae rhai cymwyseddau cysylltiedig o dan feysydd gwahanol, ac er bod hyn yn rhesymegol mewn un ystyr, gallai croesgyfeiriadu ar draws a rhwng meysydd helpu gyda defnyddio'r fframwaith fel adnodd holistaidd. Er enghraifft, mae'r Maes gwybodaeth yn cynnwys gwybodaeth am y cyd-destun strategol (cenedlaethol), ond nid yw'n sôn am wybodaeth am drefniadau a gwasanaethau lleol. Mae'r un olaf yn rhan o Faes 3 (Sefydlu rhwydweithiau a phartneriaethau). Gyda'i gilydd, maen nhw'n mynegi'r lefelau amlweddol o wybodaeth y dylai presgripsiynwyr cymdeithasol fod yn ceisio eu datblygu.

Gan ddilyn ymlaen o hyn, credwyd fod angen edrych ar y fframwaith yn ei gyfanrwydd er mwyn cael y gwerth gorau posibl ohono, ac nid fesul rhannau. Gallai edrych ar elfennau gwahanol ar eu pennau eu hunain arwain at gam-lunio'r sgiliau sydd eu hangen. Er enghraifft, ni fydd gwybodaeth (fel y mynegir hi ym Maes 1) yn ennyn ymddygiad cadarnhaol mewn unigolyn yn ei hun. Mae angen ei chyfuno â'r sgiliau sydd ynghlwm â defnyddio dulliau seiliedig ar gryfderau, gweithio mewn partneriaeth, cynnal cyfweiliadau ysgogol a chyd-gynhyrchu cynlluniau gweithredu sy'n canolbwyntio ar unigolion fel y nodir ym Maes 5 Datblygu a chyflawni cynllun gweithredu).

Dylai Maes 4 (cyfathrebu) gyfeirio'n benodol at gyfathrebu 'cadarnhaol' ac 'agored'; teimlwyd nad yw wedi'i nodi'n ddigon manwl ar hyn o bryd.

### ***C10: A ydych chi'n credu bod hwn yn adnodd da i'ch cefnogi chi yn eich rôl ymarfer presgripsiynu cymdeithasol?***

- ***Sut ydych chi'n meddwl y byddwch chi'n ei ddefnyddio?***
- ***A yw'r cymwyseddau wedi'u targedu at y lefel gywir i adlewyrchu'r ymarfer go iawn?***
- ***A oes unrhyw beth ar goll y dylid ei gynnwys o fewn y cymwyseddau?***

Serch teimlo bod y fframwaith yn adnodd defnyddiol ar y cyfan, teimlwyd y byddai angen i fudiadau unigol feddwl am sut y gellid ei ddefnyddio orau. Teimlwyd y byddai cymorth cenedlaethol/cydllynol i roi'r model ar waith yn ddymunol, ynghyd â chymunedau ymarfer ledled Cymru, er mwyn rhannu profiadau o'i ddefnyddio a hwyluso myfyrdodau ar sut i'w fireinio a gwneud gwelliannau posibl.

Credai rhai cyfranogwyr y gallai'r fframwaith helpu i sicrhau bod pwyslais priodol yn cael ei roi ar gysylltu presgripsiynwyr cymdeithasol ag asedau cymunedol gyda sicrwydd ansawdd yn yr ardal, a ystyriwyd yn sylfaenol bwysig a gwerthfawr o ran gwella'r canlyniadau i unigolion.

O ran Maes 6 (Monitro), pwysleisiwyd fod y dulliau yn amrywio yn ôl y model presgripsiynu cymdeithasol a ddefnyddir, felly roedd angen i eiriad y fframwaith fod yn ddigon eang i adlewyrchu hyn. Er enghraifft, gallai gwasanaethau dros y ffôn, yn hytrach nag wyneb yn wyneb, ei gwneud hi'n anoddach i olrhain, ac asesu, effaith presgripsiynu cymdeithasol ar unigolion dros amser. Mae angen capasiti i fonitro'n effeithiol, a bydd angen darparu adnoddau i sicrhau y gellir gwneud hyn.

O ran adeiladu asedau cymunedol (Maes 3), credwyd ei fod yn bwysig cydnabod bod y rhain eisoes wedi'u datblygu mewn rhai ardaloedd; mewn amgylchiadau o'r fath,

byddai cynnal a gwella cyfleusterau lleol a mynd i'r afael â bylchau a ganfyddir yn gymhwysedd perthnasol.

Serch rhai o'r anawsterau a ragwelwyd o ran y derminoleg, teimlwyd fod cynnwys Maes 7 (Meta-gymwyseddau) yn bwysig o ran sicrhau bod paramedrau priodol yn cael eu gosod gan bresgripsiynwyr cymdeithasol a bod sgiliau yn cael eu datblygu o ran defnyddio doethineb proffesiynol. Yn yr un modd, credwyd fod pwysleisio pwysigrwydd ymarfer myfyriol yn rhywbeth cadarnhaol.

### **C11: A ydych chi'n credu y dylid dyfarnu credydau academaidd am gyflawni cymwyseddau?**

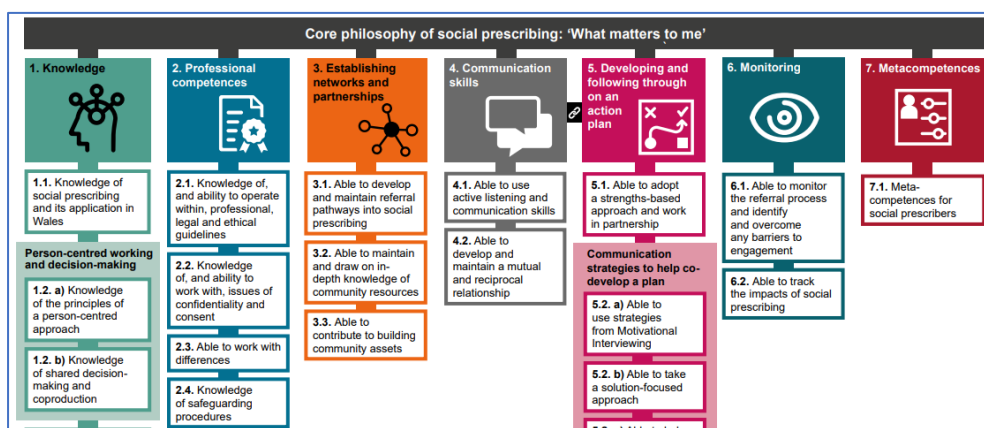
Pryderwyd y byddai mabwysiadu fframwaith cymhwysedd yn arwain yn awtomatig at ddisgwyliadau o ran cymwysterau a datblygiad academaidd. Credai'r cyfranogwyr fod hwn yn risg, oherwydd ni fyddai'n briodol ym mhob achos a gallai rwystro pobl rhag dod i weithio mewn sector sydd eisoes yn ei chael hi'n anodd recriwtio mewn rhai meysydd. Teimlwyd y byddai'n rhaid defnyddio rhywfaint o ddisgresiwn, gan ganiatáu i fudiadau ac unigolion benderfynu ar werth mabwysiadu dull seiliedig ar gymwysterau, neu fel arall.

Gallai rhai benderfynu'n ddigon rhesymol fod y fframwaith yn ymwneud mwy â chefnogi datblygiad sgiliau unigol a gwella arferion na darparu sail ar gyfer datblygiad academaidd. I eraill, gallai credydau sy'n gysylltiedig â'r cymwyseddau fod yn hwylusydd priodol i ddatblygiad proffesiynol a datblygiad gyrfaoel.

### **C12: A fydddech chi'n croesawu rhaglen hyfforddiant cenedlaethol yng Nghymru sy'n seiliedig ar y fframwaith cymwyseddau ar gyfer ymarferwyr presgripsiynu cymdeithasol?**

Credwyd fod y fframwaith yn sylfaen amhrisiadwy i lywio cynlluniau datblygu personol a sefydliadol a byddai hyfforddiant perthnasol yn alluogwr amlwg ar gyfer hyn. Byddai angen rhoi ystyriaeth ofalus i adnoddau, strwythurau cwrs (e.e. rhaglenni safonol ledled Cymru i gefnogi'r cymwyseddau) a threfniadau cyflenwi.

Gwnaeth cyfranogwyr hefyd gydnabod y gellir dysgu 'mewn swydd' hefyd yn y maes presgripsiynu cymdeithasol, a gallai'r cymwyseddau fod yn adnoddau amhrisiadwy yn eu hunain ar gyfer datblygiad a gwelliant parhaus unigolion.



Athroniaeth greiddiol presgripsiynu cymdeithasol: 'Beth sy'n bwysig i fi'

## 1. Gwybodaeth

1.1 Gwybodaeth am bresgripsiynu cymdeithasol a'i gymhwysiad yng Nghymru  
Gweithio a gwneud penderfyniadau sy'n canolbwyntio ar yr unigolyn

1.2 a) Gwybodaeth am egwyddorion dull sy'n canolbwyntio ar unigolyn

1.2 b) Gwybodaeth am wneud penderfyniadau ar y cyd a chyd-gynhyrchu

1.3 Gwybodaeth am y ffactorau sy'n cyfrannu at lesiant cymdeithasol, corfforol a meddyliol

1.4 Gwybodaeth am effaith anghydraddoldebau cymdeithasol ar iechyd

1.5 Gwybodaeth am gyflwyniadau iechyd meddyliol a chorfforol a'u heffaith ar lesiant

1.6 Gwybodaeth am fodelau newid ymddygiad a strategaethau i hyrwyddo'r rhain

## 2. Cymwyseddau proffesiynol

2.1 Gwybodaeth am ganllawiau proffesiynol, cyfreithiol a moesol, a'r gallu i weithredu o fewn y rhain

2.2 Gwybodaeth a, faterion cyfrinachedd a chaniatâd a'r gallu i weithio gyda'r materion hyn

2.3 Gallu gweithio gyda gwahaniaethau

2.4 Gwybodaeth am weithdrefnau diogelu

2.5 Gallu gweithio fel rhan o dîm

2.6 Gallu datblygu achos busnes

Hunan-gymorth a chefnogaeth

2.7 a) Gallu myfyrio ar waith (hunangymorth a chefnogaeth)

2.7 b) Gallu defnyddio goruchwyliaeth a chymorth mewn modd effeithiol

3. Sefydlu rhwydweithiau a phartneriaethau

3.1 Gallu datblygu a chynnal llwybrau atgyfeirio i bresgripsiynu cymdeithasol

3.2 Gallu cynnal a manteisio ar wybodaeth drylwyr am adnoddau cymunedol

3.3. Gallu cyfrannu at adeiladu asedau cymunedol

4. Sgiliau cyfathrebu

4.1 Gallu defnyddio sgiliau gwranddo a chyfathrebu gweithredol

4.2 Gallu datblygu a chynnal cydberthynas o'r ddwy ochr

5. Datblygu a chyflawni cynllun gweithredu

5.1 Gallu mabwysiadu dull seiliedig ar gryfderau a gweithio mewn partneriaeth

Strategaethau cyfathrebu i helpu i gyd-ddatblygu cynllun

5.2 a) Gallu defnyddio strategaethau o Gyfweliadau Ysgogol

5.2 b) Gallu mynd ati mewn modd sy'n canolbwyntio ar ddatrysiadau

5.2 c) Gallu helpu pobl i ddatblygu sgiliau ymdopi a datrys problemau

5.3 Gallu cyd-ddatblygu cynllun gweithredu sy'n canolbwyntio ar yr unigolyn

5.4 Cyfeirio

5.5 Gallu atgyfeirio pobl i wasanaethau a mudiadau

6. Monitro

## 6.1 Gallu olrhain effeithiau presgripsiynu cymdeithasol

Mae Maes 4 a 5 yn gysylltiedig â'i gilydd oherwydd mae'r ddau ohonynt yn amlinellu'r hyn y mae angen i ymarferwyr presgripsiynu cymdeithasol allu ei wneud wrth weithio gydag unigolyn

Map o'r fframwaith cymwyseddau i ymarferwyr presgripsiynu cymdeithasol yng Nghymru