



Fframwaith Cenedlaethol ar gyfer Presgripsiynu Cymdeithasol:

**Ymateb y sector gwirfoddol i Ddogfen
Ymgynghori Llywodraeth Cymru**

Hydref 2022

Comisiynodd CGGC HICO i'w cynorthwyo i gasglu ymateb cyfunol i'r ymgynghoriad ar y fframwaith cenedlaethol.

Roedd y gwaith hwn yn cynnwys:

- Cyflwyno dwy sesiwn rithwir wedi'u hwyluso ar 15 ac 20 Medi 2022, lle gwnaethom ymgysylltu â mwy na 60 o fudiadau trydydd sector o bob rhan o Gymru. Yn y sesiynau, cafwyd trafodaeth lawn a grwpiau trafod llai, yn ystyried y themâu canlynol a dynnwyd o'r ddogfen ymgynghori:
 - Y model sydd wedi'i gyflwyno fel modd o ddatblygu dealltwriaeth gyffredin o bresgripsiynu cymdeithasol
 - Llwybrau atgyfeirio
 - Hygyrchedd
 - Gweithio mewn partneriaeth a chynaliadwyedd
 - Dangos gwerth presgripsiynu cymdeithasol
 - Gweithlu
 - Technoleg
- Casglu'r safbwyntiau a fynegwyd yn ystod y sesiynau a chyflwyno'r safbwyntiau hyn ar ffurf ymatebion i gwestiynau penodol yr ymgynghoriad.

Mae'r ymateb hwn yn seiliedig ar yr ymatebion hyn. Mae cofnodion gweledol hefyd wedi'u cynnwys fel atodiad.

Cwestiwn 1a - Ydych chi'n meddwl bod y model yn dangos gweledigaeth briodol o bresgripsiynu cymdeithasol yng Nghymru?

Yn gyffredinol, mae'r model a amlinellwyd yn y ddogfen ymgynghori'n ddefnyddiol ac yn cyflwyno darlun cryno a dealladwy o'r fframwaith presgripsiynu cymdeithasol a argymhellir, y cyfranwyr amrywiol i'r fframwaith a sut y mae angen iddynt weithio gyda'i gilydd.

Efallai bod angen egluro beth yw presgripsiynu cymdeithasol a beth nad yw o fewn y diffiniadau mwy manwl o fewn y model. Er enghraifft, ni ystyrir cyfeirio at fudiadau cymunedol yn unig, heb sgysiau sy'n canolbwyntio ar yr unigolyn ac ystyriaeth o sut gallai darpariaeth gymunedol helpu i wella llesiant unigolyn yn bresgripsiynu cymdeithasol. Mae llawer o fudiadau yn credu bod ansawdd y sgwrs 'beth sy'n bwysig' hon yn hanfodol i bresgripsiynu cymdeithasol effeithiol.

Dylai'r model sicrhau tegwch rhwng y 'chwaraewyr' gwahanol a restrir yn y model. Yn benodol, mae'n rhaid i'r trydydd sector gael ei weld fel chwaraewr cyfartal a hanfodol, yn hytrach na rhywle i 'ddadlwytho' pobl â phroblemau na all partneriaid statudol eu datrys.

Croesawir y cyfeiriad at y model fel 'system gyfan' yn hytrach na maes un mudiad. Fodd bynnag, mae risg o hyd y gallai'r model, yn anfwriadol, atgyfnerthu dull gweithredu meddygol, gyda 'diagnosis' clinigol yn cael ei weld fel pwynt dechrau naturiol ar gyfer presgripsiynu cymdeithasol. Er bod y llwybr hwn yn un hanfodol, mae'n un o lawer, fel y mynegir o fewn y ddogfen ymgynghori. Mae atgyfeiriadau gan asiantaethau eraill a hunan-atgyfeirio yr un mor bwysig.

Caiff gwerth model cenedlaethol o ran sicrhau cysondeb ledled Cymru ei gydnabod yn gyffredinol. Fodd bynnag, mae'n anochel y bydd amrywiaethau lleol o ran sut bydd y model yn cael ei roi ar waith a bydd gwahaniaeth yn yr amrywiaeth a'r math o gymorth yn y gymuned a fydd ar gael mewn gwahanol gymunedau. Bydd angen i'r model ac unrhyw safonau cysylltiedig fod yn ddigon hyblyg i adlewyrchu hyn.

Cwestiwn 1b - Os nac ydych chi, pam? A oes rhywbeth ar goll / ddim yn briodol?

Atal

Dylai'r model roi mwy o bwyslais ar y ffaith mai rôl ataliol yw presgripsiynu cymdeithasol, yn hytrach na math o ofal. Yn ôl llawer o'r bobl y gwnaethom siarad â nhw, dyma le y mae gan bresgripsiynu cymdeithasol y potensial mwyaf i wella llesiant. Mae hyn yn cynnwys ystyried sut bydd llwybrau atgyfeirio yn agored i bobl cyn apwyntiad meddygol ffurfiol.

Mewn rhai ffyrdd, mae hyn yn gysylltiedig â'r pryderon fod y model yn rhy feddygol, ac yn cael ei weld fel rhywbeth sy'n ategu presgripsiynu clinigol. Fodd bynnag, rydym ni'n credu, waeth pa iaith a ddefnyddir, byddai'n ddymunol cael mwy o bwyslais ar atal.

Presgripsiynu cymdeithasol gwyrdd

Er yr awgrymwyd o fewn y disgrifiad o gymorth yn y gymuned o fewn y model, nodwyd nad oes cyfeiriad penodol at bresgripsiynu cymdeithasol gwyrdd. Mae hyn yn wahanol i'r sefyllfa yn Lloegr, lle y mae'r Llywodraeth yno wedi rhoi [menter traws-adrannol](#) ar waith sy'n buddsoddi mewn ac yn profi effaith presgripsiynu cymdeithasol gwyrdd ar ganlyniadau iechyd meddwl, anghydraddoldebau iechyd a galwadau ar y system iechyd a gofal cymdeithasol.

Mae gan bresgripsiynu cymdeithasol 'natur' neu 'gwyrdd' y potensial i gyfrannu'n fawr at y ddarpariaeth a'r canlyniadau llesiant, felly mae'n hanfodol bod cysylltiadau strategol a gweithredol ystyrllon yn cael eu gwneud gyda mentrau sy'n dod i'r amlwg, fel y Gwasanaeth Natur Cenedlaethol arfaethedig. Mae gan y gwasanaeth Natur Cenedlaethol a mentrau fel Coedwig Genedlaethol Cymru'r potensial i ddarparu'r fframwaith gweithredu a fydd yn galluogi grwpiau a gweithgareddau presgripsiynu cymdeithasol i ffynnu. Bydd buddsoddi yn y meysydd hyn yn cyfrannu at fframwaith presgripsiynu cymdeithasol ehangach ac yn ei gysylltu ag amrediad o feysydd polisi eraill gan Lywodraeth Cymru, fel Llesiant Cenedlaethau'r Dyfodol, Adferiad Gwyrdd a chyflogadwyedd. Bydd y mentrau hyn yn creu llwybr gweithlu a fydd yn sicrhau bod y sector natur yn opsiwn gyrfaal hyfyw gyda chyfleoedd o ansawdd da, gan

hefyd lenwi'r bwlch sydd wedi'i nodi mewn sgiliau o fewn y gweithlu adferiad gwyrdd.

Plant a Phobl Ifanc

O ran yr unigolion sy'n defnyddio gwasanaethau presgripsiynu cymdeithasol, nodar ddogfen mai 'Oedolion 18 oed a throsodd ydyn nhw fel arfer', ond cydnabu cyfleoedd o fewn y model 'i gefnogi plant, pobl ifanc a theuluoedd i wella eu llesiant cymdeithasol, meddyliol neu gorfforol a'u hailgysylltu â chymorth cymunedol lleol'. Rydym yn credu bod angen rhoi mwy o bwyslais ar hyn, a bod angen rhoi ystyriaeth i (1) sut gall y ddarpariaeth ar gyfer plant a phobl ifanc gael ei hehangu ledled Cymru a (2) gofynion arbennig, gan gynnwys eiriolaeth a chymorth i gael gafael ar weithgareddau o'r fath a chymryd rhan ynddynt. Mae nifer o elusennau sy'n gweithio gyda phlant a phobl ifanc wedi dweud wrthym eu bod nhw'n gweld hyn fel "cyfle coll".

Grwpiau ar y cyrion

Yn yr un modd, mae angen rhoi mwy o ystyriaeth i rôl bosibl presgripsiynu mewn cefnogi pobl ag anableddau corfforol ac anableddau dysgu, ceiswyr lloches a grwpiau eraill. Byddai gwaith pellach gyda'r gwasanaethau prawf a chyfiawnder ieuencid yn cael ei groesawu er mwyn edrych ar botensial presgripsiynu cymdeithasol i helpu i adsefydlu troseddwyd.

Wrth lunio'r model terfynol, gellid manteisio ar y cyfle i bwysleisio disgwyliadau Llywodraeth Cymru o ran lefelau priodol o fuddsoddiad mewn gwasanaethau presgripsiynu cymdeithasol a chymorth yn y gymuned. Heb hyn, bydd y cymorth yn parhau i fod yn gymorth tymor byr o ansawdd amrywiol. Ymhelaethir ar hyn yn ddiweddarach yn ein hymateb.

Atgyfeirio cymheiriaid

Yn olaf, awgrymwyd y byddai atgyfeirio cymheiriaid yn llwybr atgyfeirio dilys, ond rydym yn cydnabod y byddai hyn yn gorgyffwrdd â hunan-atgyfeirio. Dylai rôl atgyfeiriad o'r fath gael ei hystyried.

Cwestiwn 2a – Beth yw eich barn am yr iaith / terminoleg a ddefnyddir yn y model a'r naratif ategol? Gall hyn gynnwys yr iaith a'r termau a ddefnyddir yn Gymraeg ac yn Saesneg.

Yn gyffredinol, credir bod y derminoleg a ddefnyddir yn briodol ac yn ddefnyddiol o ran nodi rôl presgripsiynu cymdeithasol mewn cefnogi llesiant pobl. Fodd bynnag, cwestiynir a yw'r iaith yr un mor hygyrch i aelodau o'r cyhoedd (gan gynnwys y rheini a all hunan-atgyfeirio), ac mae angen hyrwyddo/dosbarthu'r model mewn modd sy'n hygyrch i'r holl randdeiliaid.

Er bod y term 'presgripsiynu cymdeithasol' yn cael ei gydnabod fwyfwy gan lenyddiaeth academaidd a llunwyr polisi, ac yn cael sylw amlwg ymhlith partneriaid iechyd a phartneriaid eraill, gallai atgyfnerthu'r ymdeimlad mai model meddygol yw hwn, ac felly arwain at argraff anghywir o'r cymorth y mae'r model yn ceisio ei hwyluso. Gall dynnu o ffocws cymunedol hanfodol y model. Mae angen meddwl am hyn yn ofalus.

Rydym hefyd o'r farn nad yw termau meddygol fel "claf" a "llwybr atgyfeirio" yn briodol, o bosibl, mewn rhai cyd-destunau.

Cwestiwn 2b - Oes gennych chi unrhyw awgrymiadau am iaith / terminoleg wahanol? Gall hyn gynnwys yr iaith a'r termau a ddefnyddir yn Gymraeg ac yn Saesneg.

Gweler uchod.

Cwestiwn 3 – Sut mae datblygu dealltwriaeth gyffredin, ar lefel genedlaethol, o'r iaith/terminoleg a ddefnyddir i ddisgrifio presgripsiynu cymdeithasol ar gyfer gweithwyr proffesiynol ac aelodau o'r cyhoedd fel ei gilydd? Gall hyn gynnwys yr iaith a'r termau a ddefnyddir yn Gymraeg ac yn Saesneg.

Yn dilyn yr ymgynghoriad hwn, mae angen i'r model cytunedig gael ei hyrwyddo'n gyson ac yn ganolbwyntiedig ymhlith y gweithwyr proffesiynol sy'n gyfrifol am ei gyflenwi a'r cyhoedd. I wneud hyn, bydd angen strategaeth gyfathrebu amlweddog, a gefnogir gan ymdrechion priodol i godi ymwybyddiaeth, rhoi hyfforddiant a rhannu'r buddion a amlygwyd.

Er y byddai dull cenedlaethol yn ddefnyddiol, bydd angen cyflwyno hwn mewn modd sy'n ystyriol o'r ardal leol, fel ei fod yn adlewyrchu'r seilwaith lleol, llwybrau atgyfeirio gwahanol a'r amrywiaeth o gymorth sydd ar gael o fewn cymunedau lleol. Mae gan Fyrddau Partneriaeth Rhanbarthol rôl allweddol i'w chwarae yma, a rhoddir sylwadau pellach ar hyn yn ddiweddarach yn ein hymateb. Fodd bynnag, bydd ystyriaeth o'r cyd-destun isranbarthol (e.e. wrth lunio llwybrau atgyfeirio) yn parhau i fod yn bwysig.

Rydym yn ehangu ar rai o'r materion hyn yn ddiweddarach yn ein hymateb.

Cwestiwn 4a – Pa gamau y gallem eu cymryd ar lefel genedlaethol i helpu gweithwyr proffesiynol (o fudiadau gofal iechyd, statudol a'r trydydd sector) i wybod am bresgripsiynu cymdeithasol, cydnabod ei werth, a bod yn hyderus wrth atgyfeirio pobl ato?

Fel y nodwyd yn ein hymateb i'r cwestiwn blaenorol, mae rôl gan Lywodraeth Cymru i fynd ati, gyda phartneriaid ar hyd a lled Cymru, i lywio a chyd-gynhyrchu strategaeth gyfathrebu sy'n hyrwyddo presgripsiynu cymdeithasol a'r model cenedlaethol cytunedig, a chael eu cefnogi gan ymgyrchoedd lleol a ddatblygwyd gan asiantaethau partner ar lefel leol. Y nod sylfaenol ddylai fod i 'gyfreithloni' presgripsiynu cymdeithasol a sicrhau ei fod yn cael ei weld fel ffurf gredadwy a buddiol o gymorth sy'n cyflwyno canlyniadau cadarnhaol.

Mae angen i'r strategaeth gyfathrebu gael ei theilwra i adlewyrchu swyddi a rolau gwahanol yr asiantaethau hynny sy'n cyfrannu at drefniadau presgripsiynu cymdeithasol, er enghraifft, y GIG, partneriaid statudol eraill, gwasanaethau presgripsiynu cymdeithasol a chymorth yn y gymuned. Bydd hyn yn allweddol i godi proffil presgripsiynu cymdeithasol a sicrhau bod y llwybrau atgyfeirio a nodir yn y ddogfen yn gweithio yn ymarferol.

Dylai'r strategaeth gael ei chefnogi gan dystiolaeth o'r effaith gadarnhaol y mae presgripsiynu cymdeithasol yn gallu ei chael ac yn ei chael ar fywydau a llesiant unigolion. Yn ddiweddarach yn ein hymateb, cyflwynwn farnau ar sut y gellid casglu a lledaenu'r dystiolaeth hon yn y dyfodol.

Er bod sylfeini i adeiladu arnynt, a bod cynnydd wedi'i adrodd mewn rhai rhannau o Gymru, mae llawer i'w wneud o hyd i sicrhau bod presgripsiynu cymdeithasol yn gwneud y cyfraniad a ragwelir o fewn y model a'r ddogfen ymgynghori. Ond mae llawer i'w wneud o hyd; awgryma'r dystiolaeth

ddiweddar mai dim ond 36% o feddygon teulu yng Nghymru sydd â mynediad at bresgripsiynydd cymdeithasol ar hyn o bryd.

Yn amlwg, mae gan Lywodraeth Cymru hefyd rôl mewn:

- Darparu digon o gyllid ar gyfer gwasanaethau presgripsiynu cymdeithasol a'r cymorth yn y gymuned y mae unigolion yn cael eu hatgyfeirio ato. Yn rhy aml, mae'r cyllid yn dueddol o fod yn gyllid tymor byr, ac mae hyn yn bygwth cynaliadwyedd yr elfennau hanfodol hyn o'r model cyffredinol. Mae cymhellion fel y Gronfa Integreiddio Rhanbarthol yn ceisio blaenoriaethu gofal ataliol yn y gymuned a dylai 20% o fuddsoddiad gan Fyrddau Partneriaeth Rhanbarthol mewn darparu gwerth cymdeithasol helpu yma, ond mae profiadau unigolion o'r Gronfa Integreiddio Rhanbarthol (RIF) yn amrywio'n enfawr ac mae angen gwella'r ddarpariaeth.
- Sicrhau bod presgripsiynu cymdeithasol yn cael ei gynnwys mewn datblygiad proffesiynol disgyblaethau amrywiol, gan gynnwys ymarferwyr meddygol. Bydd hyn yn helpu i sicrhau bod clinigwyr ac ymarferwyr yn ei weld fel modd dilys o gefnogi unigolion a'u bod yn gwybod sut i atgyfeirio'n briodol o fewn eu lleoliadau penodol.
- Datblygu fframwaith sicrhau ansawdd lle gall presgripsiynwyr cymdeithasol – a'r cymorth yn y gymuned y mae unigolion yn cael eu hatgyfeirio iddo – ddangos bod eu gwasanaethau o ansawdd uchel ac yn ddiogel. Dylai hyn, fel gofyniad lleiaf, gynnwys cydymffurfio â gofynion diogelu priodol.

Cwestiwn 4b – Yn achos hunanatgyfeiriadau, pa gamau y gallem eu cymryd ar lefel genedlaethol i helpu'r cyhoedd i wybod am wasanaeth presgripsiynu cymdeithasol, cydnabod ei werth, a bod yn ddigon hyderus i gysylltu ag ef?

Mae angen i'r strategaeth gyfathrebu awgrymedig gael categori penodol sydd wedi'i anelu at aelodau o'r cyhoedd, sy'n eu cynghori o'r gwahanol fathau o gymorth sydd ar gael o fewn eu cymuned leol a rôl presgripsiynwyr cymdeithasol o ran eu helpu i gael gafael ar y cymorth hwnnw.

Mae hefyd potensial i safoni teitlau swyddi presgripsiynwyr cymdeithasol, sy'n cael eu galw'n bethau amrywiol ar hyn o bryd fel cysylltwyr cymunedol, llyw-wyr cymunedol, asiantau cymunedol, cymorth seicolegol ac ati mewn gwahanol rannau o Gymru. Byddai hyn yn lleihau'r potensial am ddryswch ac, o bosibl, yn gwneud y rôl, a sut gall y rôl honno helpu, yn fwy cyfarwydd i bobl.

Bydd fframwaith sicrhau ansawdd nid yn unig yn magu hyder mudiadau proffesiynol mewn presgripsiynu cymdeithasol, ond hefyd yn magu hyder aelodau o'r cyhoedd.

Cwestiwn 4c – Yn achos atgyfeiriadau wedi'u targedu, pa gamau y gallem eu cymryd ar lefel genedlaethol i helpu mudiadau i nodi poblogaethau/grwpiau penodol o bobl a allai elwa ar gysylltu â gwasanaeth presgripsiynu cymdeithasol?

Heb ymdrin â hwn yn benodol.

Cwestiwn 5 - Pa gamau y gallem eu cymryd ar lefel genedlaethol i gefnogi mudiadau/grwpiau sy'n cynnig cymorth yn y gymuned i ymwneud â gwasanaethau presgripsiynu cymdeithasol?

Mae angen i'r strategaeth gyfathrebu, yr awgrymwn y dylid ei datblygu'n genedlaethol a'i chyflawni'n lleol, hefyd dargedu cymorth yn y gymuned, a fydd yn annog grwpiau i gysylltu â phresgripsiynwyr cymdeithasol ac felly dod yn rhan ffurfiol o drefniadau presgripsiynu cymdeithasol. Cymhelliad yma fyddai'r potensial i gynyddu mewnbwn a phresenoldeb cyllid/buddsoddiad.

Byddai angen gosod gofyniad cenedlaethol ar grwpiau sy'n ymgysylltu yn y modd hwn i ddangos eu bod yn cydymffurfio â'r fframwaith sicrhau ansawdd cytunedig.

Cwestiwn 6a – Pa gamau y gallem eu cymryd ar lefel genedlaethol i leihau atgyfeiriadau amhriodol at wasanaeth presgripsiynu cymdeithasol?

Mae angen bod yn glir ynghylch beth yw presgripsiynu cymdeithasol a beth nad yw'n bresgripsiynu cymdeithasol wrth roi'r model a'r strategaeth gyfathrebu gysylltiedig ar waith. Rhaid egluro nad yw presgripsiynu cymdeithasol yn disodli cymorth ffurfiol i bobl ag anghenion cymhleth. Ni ddylid ei ystyried yn fodd o dorri rhestrau aros a/neu o gynnal cyflwr pobl wrth iddynt aros am iechyd neu ofal cymdeithasol.

Cwestiwn 6b – Pa gamau y gallem eu cymryd ar lefel genedlaethol i leihau atgyfeiriadau amhriodol gan wasanaeth presgripsiynu cymdeithasol at gymorth yn y gymuned?

Yn genedlaethol, bydd cyfathrebu wrth roi'r model ar waith eto yn allweddol. Ond, bydd angen rheoli'r gwaith o ddatblygu llwybrau atgyfeirio a mesurau diogelu yn erbyn atgyfeiriadau amhriodol yn lleol. Dylai trefniadau Partneriaeth fel Byrddau Partneriaeth Rhanbarthol chwarae rôl weithredol yn hyn a dylent hefyd hwyluso camau i fapio asedau o fewn eu hardaloedd fel bod pob mudiad yn gwybod yn gwmws pa gymorth sydd ar gael yn y gymuned.

Gallai defnyddio pyrth fel Dewis ac Infoengine fod yn amhrisiadwy yma. Gellid hefyd defnyddio cronfeydd data lleol fel platfformau 'Connect' i gefnogi gweithgareddau mapio a hyrwyddo'r gwasanaethau cymunedol sydd ar gael.

Mae angen cael protocolau yn eu lle i sicrhau y gellir gwrthod atgyfeiriadau amhriodol lle y bo'n briodol.

Bydd rhannu gwybodaeth am ganlyniadau a gyflawnwyd ar gyfer unigolion drwy gymorth yn y gymuned hefyd yn helpu i sicrhau bod atgyfeiriadau'n briodol.

Bydd hyfforddiant a datblygiad proffesiynol ar gyfer presgripsiynwyr cymdeithasol hefyd yn helpu i leihau atgyfeiriadau amhriodol. Er y bydd angen cyflawni hyn yn lleol, mae lle am ddull cenedlaethol o gyflwyno datblygu proffesiynol. Ymhelaethir ar hyn yn ddiweddarach yn ein hymateb.

Bydd hwyluso'r rhyngweithiad rhwng gymorth yn y gymuned, presgripsiynwyr cymdeithasol ac asiantaethau atgyfeirio hefyd yn codi ymwybyddiaeth o'r hyn sydd ar gael a chefnogi atgyfeiriadau priodol.

Fodd bynnag, mae'n rhaid i fudiadau fod yn ymwybodol eu bod ar gyfeiriadur ac yn cydsynio i dderbyn atgyfeiriadau. Gallai fod cyfyngiadau ar niferoedd, neu efallai nad oes ganddyn nhw sgiliau digonol i ymdrin ag anghenon ffisegol ac emosiynol cymhleth, ac mae angen sicrhau bod yr wybodaeth hon ar gael.

Cwestiwn 7 – Pa gamau y gellid eu cymryd ar lefel genedlaethol i gefnogi arweinyddiaeth gref a threfniadau llywodraethu effeithiol?

Gwnaethom nodi'n flaenorol rôl Byrddau Partneriaeth Rhanbarthol mewn:

- Hyrwyddo presgripsiynu cymdeithasol a chymorth yn y gymuned yn eu hardaloedd
- Mapio'r cymorth sydd ar gael a chodi ymwybyddiaeth ymhlith partneriaid
- Cefnogi lefelau priodol o fuddsoddiad mewn presgripsiynu cymdeithasol a chymorth yn y gymuned
- Datblygu protocolau atgyfeirio

Mae cryfhau Byrddau Partneriaeth Rhanbarthol i gefnogi'r agenda 'Ail-gydbwysu Gofal a Chymorth' yn rhoi cyfle i Lywodraeth Cymru hyrwyddo arweinyddiaeth effeithiol a chyflawni'r fframwaith ar lefel ranbarthol (a lleol) a monitro trefniadau ledled Cymru i sicrhau bod y fframwaith yn cael ei weithredu fel y bo'n briodol.

Mae'r gwaith presennol ar bresgripsiynu cymdeithasol gan Lywodraeth Cymru, sy'n cynnwys y fframwaith hwn ochr yn ochr â'r rhestr dermau a'r cymwyseddau craidd ar gyfer presgripsiynwyr cymdeithasol, yn canolbwyntio ar hyn o bryd ar ddatblygu polisi cenedlaethol. Yn y cyfnod mwy hirdymor, wrth i'r gwaith hwn agosáu at gael ei roi ar waith, credwn fod cyfle i ystyried ble ddylai presgripsiynu cymdeithasol eistedd o fewn Llywodraeth Cymru.

Cwestiwn 8 – Pa gamau y gallem eu cymryd ar lefel genedlaethol i gefnogi'r broses gomisiynu a helpu i gynnwys y cyhoedd yn y gwaith o ddatblygu model lleol sy'n diwallu anghenion eu cymuned?

Mae cyllid cynaliadwy a chynllunio system gyfan strategol yn allweddol yma. Rydym wedi nodi ein barn uchod ar rôl y gall Byrddau Partneriaeth Rhanbarthol cryfach ei gwneud i yrru'r agenda hon ar hyd a lled Cymru.

Cwestiwn 9a – A yw'r cyfeiriaduron a'r ffynonellau gwybodaeth ar-lein presennol yn rhoi'r holl wybodaeth sydd ei hangen arnoch (mewn fformat hygyrch) i wneud penderfyniadau am addasrwydd ac argaeledd cymorth yn y gymuned?

Mewn egwyddor, gall cyfeiriaduron ar-lein chwarae rhan allweddol mewn hysbysu asiantaethau atgyfeirio, presgripsiynwyr cymdeithasol a'r cyhoedd o'r gwasanaethau cyhoeddus sydd ar gael ac mewn cefnogi atgyfeiriadau priodol. Mae gan Dewis, Infoengine a chronfeydd data lleol fel platfformau 'Connect' mewn nifer o ardaloedd rôl eglur i'w chwarae yma. Fodd bynnag, mae angen buddsoddiad a chapasiti parhaus i sicrhau bod y cronfeydd data hyn yn cael eu cynnal a chadw ac yn darparu gwybodaeth gywir ar unrhyw un adeg.

Rhaid i gyfeiriaduron fod yn gywir, yn gyfredol, bod â swyddogaeth chwilio dda a bod yn hyper-leol. Dylent fod ar fformat hygyrch, gan gyflwyno cyfathrebiadau gweledol, ar lafar, Iaith Arwyddion Prydain (BSL) ac amrywiaeth o ieithoedd fel y bo'n briodol i'r gymuned o dan sylw.

Gall cynhwysiant digidol fod yn broblem i'r cyhoedd. Yn aml, rhaid i'r rheini nad ydynt yn gallu cael mynediad at gyfeiriaduron ar-lein ddibynnu ar glywed am y gwasanaethau sydd ar gael o fewn eu hardal ar lafar.

Mae angen i wybodaeth ddigidol a gwybodaeth ar fformatau eraill fod yn hygyrch a heb jargon i helpu pobl i hunan-atgyfeirio a/neu helpu presgripsiynwyr cymdeithasol i gytuno ar lwybrau atgyfeirio gyda'r unigolion y maen nhw'n ceisio eu helpu.

Mae hefyd angen iddo gyflwyno gwybodaeth eglur am unrhyw ofynion mynediad (e.e. symudedd ar gyfer dosbarthiadau ioga) a ffioedd a allai fod yn gysylltiedig â chymorth penodol.

Cwestiwn 9b – Ydych chi'n defnyddio unrhyw gyfeiriaduron / ffynonellau gwybodaeth ar-lein eraill?

Gweler uchod.

Cwestiwn 9c - Yn eich barn chi, beth yw'r elfennau allweddol y dylai cyfeiriaduron ar-lein eu darparu er mwyn helpu pobl i gael gafael ar gymorth yn y gymuned?

Gweler uchod.

Cwestiwn 10a – Pa gamau y gallem eu cymryd ar lefel genedlaethol i helpu i fynd i'r afael â rhwystrau i fynediad?

Gall rhwystrau i fynediad gynnwys:

- Diffyg ymwybyddiaeth o'r gwasanaethau sydd ar gael
- Ffioedd a godir ar fathau o gymorth (mae hyn yn debygol o ddod yn fwy o broblem yn sgil yr argyfwng costau byw)
- Diffyg hyder neu allu rhai grwpiau (e.e. pobl ag anableddau dysgu neu bobl iau) i gael gafael ar wasanaethau
- Diffyg mynediad at y rhyngryd i gael cymorth rhithwir
- Mynediad ffisegol i adeiladau ac ati
- Diffyg cymorth mewn iaith ddewisol, gan gynnwys Cymraeg

Bydd angen gweithredu yn genedlaethol ac yn lleol i oresgyn y rhwystrau hyn, mewn rhai achosion yng nghwmpas uniongyrchol yr ymgynghoriad hwn, er enghraifft:

Cyfathrebu buddion presgripsiynu cymdeithasol a pha gymorth sydd ar gael yn lleol (Gweler uchod) yn effeithiol

Cynyddu'r buddsoddiad i (1) alluogi'r rheini nad ydynt yn gallu fforddio cymorth penodol i gael eu ffioedd wedi'u hepgor a/neu i gael cymhorthdal, (2) rhoi cymorth sy'n ystyriol o ddiwylliant, fel mewn ieithoedd a ffafrir, (3) galluogi pobl i gael cefnogaeth neu gymorth arall i gael gafael ar wasanaethau perthnasol a (3) cynyddu cysylltedd digidol ar gyfer grwpiau cymunedol ac unigolion

Cefnogi grwpiau cymunedol i gael grantiau i wneud addasiadau i adeiladau, gan felly wella hygyrchedd

Cafodd trafndiaeth ei chodi ym mhob un o'n sesiynau. Roedd hyn yn arbennig o wir mewn cymunedau gwledig neu yn y Cymoedd, ond mae'n werth nodi y gall unrhyw bellter fod yn rhwystr i bobl â phroblemau symudedd sylweddol neu gyflyrau iechyd meddwl penodol fel gorbryder cymdeithasol. Byddem yn argymhell bod y model ac unrhyw ganllawiau polisi cysylltiedig yn sicrhau bod materion sy'n ymwneud â thrafnidiaeth yn ganolog i bresgripsiynu cymdeithasol.

Cwestiwn 10b – Pa gamau y gallem eu cymryd ar lefel genedlaethol i helpu i fynd i'r afael â'r rhwystrau i fynediad sy'n wynebu grwpiau mwy agored i niwed ac sydd dan anfantais?

Yn ogystal â'r awgrymiadau hynny a amlinellwyd yn ymateb 10a uchod, byddem hefyd yn argymhell rhoi sylw penodol i fonitro'r lefelau o ymgysylltu gan bobl o grwpiau ar y cyrion (gan gynnwys yr heriau penodol a gyflwynir gan groestoriadedd). Rhaid defnyddio hyn wedyn i hysbysu allgymorth yn y dyfodol a gwella'r gweithrediad. Er bod hyn yn wir i bob grŵp ar y cyrion, rydym yn poeni ynghylch pobl o gefndiroedd ethnig lleiafrifol.

Cwestiwn 11a – A ddylai'r fframwaith cenedlaethol gynnwys set o safonau cenedlaethol ar gyfer cymorth yn y gymuned i helpu i liniaru pryderon diogelu?

Yn gyffredinol, rydym yn cefnogi cyflwyniad safonau cenedlaethol ar gyfer cymorth yn y gymuned a fydd yn sicrhau lefelau mynediad cyffredinol a darpariaeth o ansawdd ac, yn benodol, yn lliniaru pryderon diogelu.

Cwestiwn 11b – Os ydych wedi ateb 'dylai', beth yw'r pethau allweddol y dylai'r safonau cenedlaethol ar gyfer cymorth yn y gymuned eu cynnwys?

Gyda'r rhybuddion a nodwyd uchod, dylai safonau cenedlaethol fynd i'r afael â'r canlynol:

- Cod ymarfer diogelu Llywodraeth Cymru
- Gofynion DBS perthnasol ar gyfer darparwyr
- Safonau hygyrchedd, e.e. i gynnig dewis o iaith ac agweddau eraill ar ddeddfwriaeth gydraddoldeb
- Safonau isaf ar gyfer darparu a chymhwysedd sydd angen i rolau penodol o fewn y fframwaith eu dangos (sy'n gysylltiedig â'r gweithlu/datblygiad)
- Cyfleoedd i ddefnyddwyr roi adborth, cwyno ac ati
- Sicrwydd o ran atgyfeirio i asiantaethau statudol ac asiantaethau eraill lle y bo'n briodol

Cwestiwn 11c – Os ydych wedi ateb ‘na ddylai’ neu ‘ddim yn siŵr’, beth yw eich prif bryderon am gyflwyno safonau cenedlaethol ar gyfer cymorth yn y gymuned, a sut gellid mynd i'r afael â nhw?

Rydym yn glir bod angen i unrhyw safonau:

- Fod yn gymesur – cyflawni cydbwysedd rhwng sicrhau ansawdd ac ennyn hyder mewn asiantaethau atgyfeirio, gan sicrhau nad yw'n amhosibl i grwpiau llai gydymffurfio a/neu wneud cynnydd tuag at gydymffurfio
- Gwarchod rhag cynnig cymorth ‘gor-broffesiynol’ a all, yn ei hanfod, fod yn anffurfiol ac adlewyrchu model gofal cymdeithasol – yma eto, mae rhywfaint o bryder y bydd y model yn rhy feddygol.

Mae angen i unrhyw reoleiddiad i wirio cydymffurfiaeth hefyd fod yn gymesur ac ni ddylai fynd ag adnoddau o'r rheng flaen. Mae ychydig o'r hyn a ddysgwyd o'r profiad Covid yn berthnasol yma, lle ymatebodd mudiadau'n gyflym i angen a diwallu'r angen hwnnw o fewn cymunedau heb orfod cael trefniadau newydd a threfniadau a oedd yn dod i'r amlwg wedi'u rheoleiddio (gweler y gwaith gan y Grŵp Gwydnwch).

Cwestiwn 12 – Pa gamau y gallem eu cymryd ar lefel genedlaethol i helpu i oresgyn yr hyn sy'n rhwystro defnyddio technoleg ddigidol ar gyfer cymorth yn y gymuned?

Gweler o dan gwestiwn 10a uchod.

Cwestiwn 13 – Pa gamau y gallem eu cymryd ar lefel genedlaethol i gefnogi gwaith partneriaeth effeithiol i sicrhau trefniadau ariannu hirdymor?

Mae angen i Lywodraeth Cymru weithio gyda phartneriaid statudol a phartneriaid eraill drwy'r Byrddau Partneriaeth Rhanbarthol a chyrrff eraill i wneud yn siŵr bod cyllid digonol ar gael ar gyfer presgripsiynu cymdeithasol fel rhan o'r dull system gyfan o drafod iechyd a gofal cymdeithasol. Mae gofynion cenedlaethol penodol ar gyfer buddsoddi mewn mudiadau gwerth cymdeithasol a datblygu gofal ataliol yn y gymuned yn berthnasol yma. Mae

angen cyllid digonol ar gyfer y gwasanaethau presgripsiynu cymdeithasol eu hunain a'r cymorth yn y gymuned; yn anorfod, bydd buddsoddi yn ymwneud â symud buddsoddiadau o ofal ymatebol, dwys i gymorth ataliol fel sy'n cael ei drafod yma.

Dylai cynnwys presgripsiynu cymdeithasol wrth werthuso modelau gofal a chymorth lleol fod yn ofyniad.

Mae sector gwirfoddol bywiog a chynaliadwy yn hanfodol i sicrhau bod gweithgareddau ar gael ledled Cymru y gallai gwasanaeth presgripsiynu cymdeithasol atgyfeirio iddynt. Dylai Llywodraeth Cymru barhau i ymgysylltu'n ehangach â rhwydwaith Cefnogi Trydydd Sector Cymru (TSSW) a'r sector gwirfoddol i sicrhau hyn.

Cwestiwn 14 – Pa gamau y gallem eu cymryd ar lefel genedlaethol i liniaru effaith y galw cynyddol ar asedau cymunedol lleol a gweithgareddau llesiant?

Mae rheoli'r ddarpariaeth a'r galw mewn modd system gyfan drwy Fyrddau Partneriaeth Rhanbarthol a strwythurau partneriaeth eraill yn allweddol yma. Mae angen i Lywodraeth Cymru fonitro a chefnogi'r symud mewn buddsoddiad tuag at ddarpariaeth ataliol, a fydd ymhen amser yn lleihau'r pwysau ar rannau eraill o'r system.

Efallai y bydd gan rai grwpiau gyfyngiadau ar yr atgyfeiriadau y byddant yn eu derbyn. Gallai hyn fod oherwydd capasiti (e.e. bod gweithgaredd yn gofyn am gymhareb benodol o gyfranogwyr i arweinwyr) neu oherwydd sgiliau (e.e. efallai nad oes gan grŵp y sgiliau i gefnogi rhywun ag anghenion iechyd corfforol neu feddyliol cymhleth).

Cwestiwn 15 – Yn eich barn chi, beth yw'r pethau craidd mae angen i ni eu mesur i ddangos effaith presgripsiynu cymdeithasol?

Byddem yn cefnogi dull cenedlaethol o werthuso gwasanaethau presgripsiynu cymdeithasol a'u heffaith. Dylai hwn ganolbwyntio ar ganlyniadau i'r unigolyn a newidiadau a wnaed i fywydau a llesiant unigolion, yn hytrach na bod yn rhifyddol drwyddi draw. Rydym ni'n credu y dylai'r fframwaith:

- Adlewyrchu ac adeiladu ar gamau a dulliau sydd eisoes yn bodoli yng Nghymru a thu hwnt (e.e. Developing Evidence Enriched Practice (Deep) (Saesneg yn unig) gan Brifysgol Abertawe, Warwick-Edinburgh Mental Wellbeing Scale (WEMWBS) (Saesneg yn unig) a gwaith sydd wedi'i wneud gan yr Academi Presgripsiynu Cymdeithasol Cenedlaethol yn Lloegr
- Cyfuno mesurau meintiol (a chyffredin) a dangosyddion ansoddol – dylai'r un olaf ddefnyddio straeon, astudiaethau achos a methodolegau fel Pellter a Deithiwyd a Newid Mwyaf Arwyddocaol
- Cael ei ddylunio mewn modd sy'n rhoi'r baich ychwanegol lleiaf posibl ar grwpiau cymunedol (efallai y bydd angen cynorthwyo grwpiau i gasglu data)
- Cyd-fynd â fframweithiau canlyniadau presennol fel y Fframwaith Canlyniadau Cenedlaethol Gwasanaethau Cymdeithasol

Dylid dylunio'r fframwaith i gynhyrchu tystiolaeth amlgyfrwng y gellir ei rhannu â chyllidwyr a phartneriaid o fewn y fframwaith, a'i defnyddio ar gyfer hyfforddi, codi ymwybyddiaeth ac ati, yn hytrach nag adroddiadau ysgrifenedig hir neu ddata 'sych'.

Ochr yn ochr â chanlyniadau personol, dylai'r fframwaith hefyd nodi buddion gweithgareddau, fel mwy o rwydweithio rhwng partneriaid ar lefel leol i gefnogi ei weithrediad a hyrwyddo gwerth presgripsiynu cymdeithasol.

Hoffem hefyd weld ymdrech sylweddol i gasglu data ar faint o bobl o grwpiau ar y cyrion sy'n manteisio ar bresgripsiynu cymdeithasol (gweler ymateb 10b uchod).

Mae angen cydnabod hefyd bod effeithiau'r math hon o ymyrraeth yn aml yn hirdymor, felly ni ddylid disgwyl i asiantaethau ddarparu tystiolaeth feintiol, gyflym fel sail i barhau i dderbyn cyllid. Bydd hyn yn gofyn am rywffaint o aeddfedrwydd a risg gan bawb o dan sylw.

Cwestiwn 16a - A oes gennych unrhyw dystiolaeth ymchwil neu werthuso yr hoffech ei rhannu â ni?

Gweler y sylwadau uchod.

Cwestiwn 16b – A oes gennych unrhyw awgrymiadau ynghylch sut y gellir ac y dylid gwerthuso'r ffordd mae'r fframwaith cenedlaethol yng Nghymru yn gweithredu?

Mae'n rhaid i'r gwerthusiad gael ei ddylunio o'r dechrau gyda bwriad i fonitro cydraddoldeb, amrywiaeth a chynhwysiant. Byddai hyn yn cynnwys data o grwpiau ar y cyrion, ac yn ymdrin â'r nifer sy'n manteisio ar y gwasanaeth y maen nhw'n cael eu hatgyfeirio iddo ynghyd â'u profiad o'r gwasanaeth hwnnw. Dylai hyn wedyn lywio'r hyn a fydd yn cael ei roi ar waith yn y dyfodol.

Byddai angen i hyn fod yn gydgasgliad o wybodaeth leol a gasglwyd ar effaith presgripsiynu cymdeithasol, ynghyd â gwaith monitro parhaus o'r graddau y mae elfennau o'r fframwaith ar waith ledled Cymru. Byddai'n hanfodol bod Llywodraeth Cymru ac asiantaethau rhanbarthol/lleol yn gweithio'n agos â'i gilydd yma.

Cwestiwn 17a – Beth yw'r wybodaeth a'r sgiliau allweddol y dylai'r fframwaith cymhwysedd arfaethedig eu cynnwys?

Rydym yn cefnogi'r cysyniad o fframwaith cymhwysedd ond, gan ystyried ein sylwadau cynharach ar werthuso a rheoleiddio, dylai mesurau diogelu fod ar waith i liniaru pwysau diangen ar ddarparwyr cymunedol neu wasanaethau sy'n mynd yn fwyfwy broffesiynol yn raddol.

Mae'r diffiniad o weithlu yn allweddol yma – mae angen eglurder o ran a yw hwn yn cynnwys presgripsiynwyr cymdeithasol yn unig neu bresgripsiynwyr cymdeithasol a mudiadau yn y gymuned. Wrth lunio ein hymateb, rydym wedi derbyn yr un olaf.

Dylai fframwaith cymhwysedd priodol helpu i greu cydraddoldeb rhwng presgripsiynwyr cymdeithasol, darparwyr yn y gymuned ac asiantaethau statudol fel chwaraewyr allweddol yn y fframwaith, ond yn amlwg, bydd lefel a natur y cymwyseddau yn amrywio ar draws y system.

Fel gofyniad lleiaf, rydym yn teimlo y dylai fframwaith cymhwysedd gynnwys y canlynol:

- Sgiliau sgwrsio (ar sail dull 'beth sy'n bwysig')
- Cyfweliadau ysgogiadol
- Gofal sy'n ystyriol o drawma

- Diogelu ac asesu risg
- Deddfwriaeth gydraddoldeb
- Cydgynhyrchu a datblygu cymunedol sy'n seiliedig ar asedau
- Polisi a threfniadau cyflenwi iechyd a gofal cymdeithasol
- Gwrando gweithredol
- Hunan-asesu a myfyrio
- Gweithio mewn partneriaeth ac yn gydweithredol

Thema gref a ddaeth allan o'n trafodaethau oedd nad oedd llwybr cymwysterau lefel uwch o reidrwydd y llwybr mwyaf effeithiol i ddod yn bresgripsiynydd cymdeithasol effeithiol a bod cyrsiau galwedigaethol a mathau eraill o brofiadau'r un mor ddilys.

Cwestiwn 17b – Sut orau y gall y fframwaith cymhwysedd arfaethedig ategu'r safonau proffesiynol presennol?

Mae cyfleoedd i alinio'r fframwaith â [Fframwaith sefydlu ar gyfer iechyd a gofal cymdeithasol](#) Gofal Cymdeithasol Cymru.

Cwestiwn 18 – A oes manteision a/neu anfanteision o ran addysg a hyfforddiant i fod yn sail i'r fframwaith cymhwysedd, sydd wedi'u hachredu'n academaidd?

Y prif fudd o gael addysg a hyfforddiant yw y bydd yn grymuso unigolion a grwpiau i wneud cynnydd a bodloni'r cymwyseddau arfaethedig i'w cynnwys yn y fframwaith.

Mae'r anfanteision posibl yn cynnwys:

- Cost – byddai angen cynnig cymorthdaliadau i annog pobl i wneud yr hyfforddiant a sicrhau nad yw'r rhaglen y tu hwnt i gyrraedd unigolion
- Gofyniad amser - ffafrir hyfforddiant 'mewn swydd', a fyddai'n helpu i gymhwyso'r dysgu, ond mae goblygiadau amlwg i hyn o ran cymryd adnoddau oddi ar y rheng flaen
- Nid oes caiff ei gyllido'n llawn, ond fel arall, bydd y gost yn atal llawer o bobl rhag manteisio arno.

- Mae perygl y bydd unigolion nad ydynt yn dymuno dilyn llwybr academaidd neu alwedigaethol yn cael eu gweld fel pobl ‘ail radd’ a/neu fod diwylliant o ‘nhw a ni’ yn datblygu wrth i eraill ennill cymwysterau.

Cwestiwn 19 – Pa gamau eraill y gallem eu cymryd ar lefel genedlaethol er mwyn helpu i ddatblygu'r gweithlu?

Dim byd i'w ychwanegu.

Cwestiwn 20a – Beth yw eich profiadau cyfredol o ddefnyddio technoleg dddigidol yn y meysydd presgripsiynu cymdeithasol isod?

- **Y broses atgyfeirio**
- **Y broses asesu**
- **Cael gafael ar gymorth yn y gymuned**
- **Darparu cymorth yn y gymuned**
- **Rheoli gwybodaeth ac adrodd ar allbynnau/canlyniadau**
- **Rhannu gwybodaeth/arferion da**

Mae enghreifftiau di-ri o dechnoleg yn cael eu defnyddio yn y meysydd hyn, gan gynnwys:

- Asesiadau o anghenion unigolion a rhannu gwybodaeth sy'n ymwneud â phobl sy'n cael eu hatgyfeirio i wasanaethau presgripsiynu cymdeithasol. Mae enghreifftiau o bresgripsiynwyr cymdeithasol sy'n gysylltiedig â systemau CRM y GIG ac sy'n gweithio'n uniongyrchol â meddygfeydd teulu er mwyn galluogi gwybodaeth i gael ei chyfnewid ac atgyfeiriadau i gael eu gwneud yn llwyddiannus. Cysylltu unigolion â chymorth priodol drwy blatfformau 'Connect'
- Ystafelloedd sgwrsio er mwyn rhannu arferion a chymorth rhwng cyfoedion, gyda grwpiau cymunedol yn ffurfio cymunedau o ymarfer
- Hyfforddiant a chymorth i ddarparwyr
- Cymorth rhithwir i unigolion a gyflwynwyd yn ystod y pandemig
- Casglu ac adrodd ar ganlyniadau ac asesiadau ar effaith ymyraethau

Cwestiwn 20b – Sut gallai defnyddio technoleg ddigidol wella'r modd y darperir presgripsiynu cymdeithasol yn y meysydd canlynol?

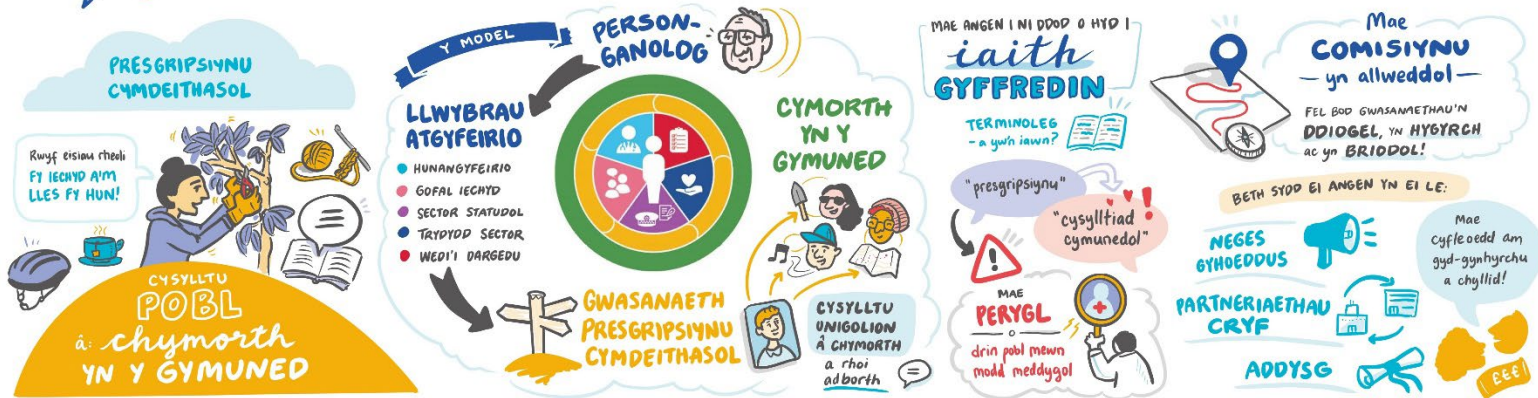
- **Y broses atgyfeirio**
- **Y broses asesu**
- **Cael gafael ar gymorth yn y gymuned**
- **Darparu cymorth yn y gymuned**
- **Rheoli gwybodaeth ac adrodd ar allbynnau/canlyniadau**
- **Rhannu gwybodaeth/arferion da**

Mae cyfleoedd clir i ddatblygu'r dechnoleg a ddefnyddir ym mhob un o'r meysydd hyn. Un enghraifft yw cynnwys presgripsiynwyr cymdeithasol a grwpiau yn y gymuned yn system rheoli gofal System Wybodaeth Gofal Cymunedol Cymru (WCCIS) er mwyn hwyluso atgyfeiriadau effeithiol a phriodol.

Yn yr un modd, gellid gwneud mwy o ddatblygu'r gwaith o gyflwyno a chasglu data canlyniadau yn rhithwir, gan gysylltu â gweithrediad posibl fframwaith canlyniadau cenedlaethol ar gyfer presgripsiynu cymdeithasol.

Fodd bynnag, gan ystyried rhai o'n sylwadau cynt, mae angen ystyried problemau o ran cysylltedd a chostau datrysiadau digidol, o safbwynt grwpiau ac unigolion. Yn amlwg, bydd angen buddsoddiad i fanteisio i'r eithaf ar dechnoleg wrth gyflawni a monitro gweithgareddau presgripsiynu cymdeithasol.

Fframwaith Cenedlaethol Llywodraeth Cymru ar gyfer Presgripsiynu Cymdeithasol



Llyfrau Atgyfeirio

Gall Llywodraeth Cymru gynorthwyo drwy:

- HUNANGYFEIRIO
- GOFAL IECYD
- SECTOR STATUDOL
- TRYDYDD SECTOR
- WEDI'I DARGEDU

GYNWYS PRESGRIPSIYNU CYMDEITHASOL Mewn HYFFORDDIANT PRESENNOL

CASGLU YMCHWIL I ddangos buddion a phrofiad

Partneriaethau a Chynaliadwyedd

"diwylliant grantiau"

MAE ANGEN **cyllid** cynaliadwy!

Rhed i ni gael Gwasanaethau Cysom ar waith!

MAE ANGEN CYLLID UNIGOLION A CHYMORTH a rhoi adborth

Gweithlu

DEWCH I NI GYFRU RHIFYNWEITHIADU PRESGRIPSIYNU CYMDEITHASOL LLEOL

MAE ANGEN GWELD presgripsiynu cymdeithasol mor weithfawr ag iechyd a gwal cymdeithasol!

MAE ANGEN GWERTHOEDD CLIR AR Y RIFYNWEITH GWERTHUSO!

Hygyrchedd

PERYGL o ALLGAU POBL

MAEN LOTER! COD POST WEITHIAU...

PEIDWCH A CHANDELWYTHIO AR DDIODOL YN UNIG...

Gwledig yn byn TREFOL

MANTEISIO I'R EITHAF AR GYLLTIADAU PRESENNOL!

GWAHANOL FATERION:

TRAFFIAETH

TALIAD

LLEOLIADAU

Dangos gwerth

MAE ANGEN GWERTHOEDD CLIR AR Y RIFYNWEITH GWERTHUSO!

GALLAI LLYWODRAETH CYMRU GOSWLU DYSTIOLAETH BRESENNOL

MAE ADRODD STORïAU AC ASTUDIAETHAU ACHOS YN BWERUS!

MAE'R RHAN yn berthol sy'n gweithio!

Technoleg

EDRYCHWCH AR BLATFFORMAU PRESENNOL

MAE ADRODDAU ac-lein gwyb ar gyfer gwasanaethau!

GRŵP natur

Nid gdynt yn cynnwys pawb...

ATGYFEIRIADAU ELECTRONIG?

SYSTEM CAM? YMARFEROL?

GOBLYGIADAU ARIANNOL?

