

Cyngor Gweithredu Gwirfoddol Cymru

Cefnogi elusennau, gwirfoddolwyr a chymunedau

6. Cyflogi a rheoli pobl

6.15 Polisi cyfle cyfartal



Mae hawl gan gyflogeion i gael eu trin yn deg ac yn ystyrlon, a chefnogir hyn gan y gyfraith. Felly dylai mudiadau ymrwmo i gymryd camau pendant i hyrwyddo a chynnal cyfle cyfartal ymysg eu hymddiriedolwyr, staff a gwirfoddolwyr.

Dylai polisi cyfle cyfartal ddatgan gwerthoedd y mudiad ar gydraddoldeb ac amrywiaeth (tegwch) a sut y gweithredir y polisi. Bydd y polisi hefyd yn dangos i'r staff, recriwtiaid posib, gwirfoddolwyr a chwsmeriaid fod y mudiad yn cymryd tegwch yn y gwaith o ddifri, ac yn helpu adnabod yr ymddygiad a ddisgwylir, yr ymddygiad sydd yn annerbyniol, a beth y gellir disgwyl o'r mudiad. Gall polisi cyfle cyfartal helpu mudiadau i dderbyn arian, gall danategu cynllun gweithredu'r mudiad a gall helpu'r mudiad i gydymffurfio â'r gyfraith. Mae Deddf Cydraddoldebau 2010 yn diogelu pobl yn gyfreithiol rhag gwahaniaethu yn y gweithle ac mewn cymdeithas ehangach. Mae'r Ddeddf yn disodli deddfau gwrth-wahaniaethu blaenorol, gan wneud y gyfraith yn haws ei deall a chan gryfhau gwarchodaeth mewn rhai sefyllfaoedd.

Er mwyn sicrhau effeithiolrwydd polisi cyfle cyfartal, rhaid cael cefnogaeth pawb o fewn y mudiad, a bod yn rhan integrol o'r strategaeth fusnes. Dylid cynnwys rheolwyr ar bob lefel i ennill eu hymrwymiad, a datblygu'r polisi wedi ymgynghori â'r cyflogeion a'u cynrychiolwyr. Dylai pob cyflogai fod yn ymwybodol o bolisi cyfle cyfartal y mudiad, ac mae'n ymarfer da i bob cyflogai presennol a newydd i dderbyn hyfforddiant.

Mae'r canlynol yn enghraifft o bolisi cyfle cyfartal, a dylid ei addasu ar gyfer eich mudiad. Canllaw yw yn unig, ac ni ddylid edrych arno fel datganiad awdurdodol o'r gyfraith. Mae'r enghraifft yma yn canolbwyntio ar gyflogi a rheoli pobl. Efallai y byddwch eisiau cynnwys gofynion ychwanegol (e.e. trosglwyddo gwasanaeth, darparu gwasanaethau). Gweler Taflen Wybodaeth 2.9 am fwy o wybodaeth.

Polisi Enghreifftiol

Mae *<enw'r mudiad>* yn ymrwmo i ddileu anffafiaeth ac annog amrywiaeth ymhlith y gweithlu. Ein bwriad yw bod ein gweithlu yn wir gynrychioliad o bob adran o gymdeithas, a bod pob cyflogai yn teimlo fod ganddo barch ac yn medru rhoi o'i orau.

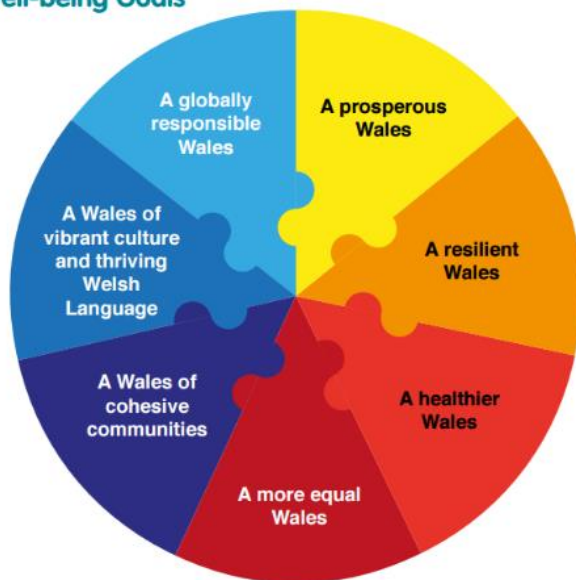
Bydd hefyd yn dangos bod eich mudiad yn cyfrannu tuag at ddatblygu cynaliadwy fel y'i disgrifir yn Neddf Llesiant Cenedlaethau'r Dyfodol (Cymru) (2016).

Mae Deddf Llesiant Cenedlaethau'r Dyfodol (Cymru) yn amlinellu ffordd newydd o weithio i gyrff cyhoeddus yng Nghymru i helpu i sicrhau nad yw'r camau a gymerent i wella ansawdd bywyd heddiw yn amddifadu'r rheini sy'n byw yn y dyfodol o'r adnoddau angenrheidiol i sicrhau'r un ansawdd bywyd yfory. Gelwir hyn 'datblygu cynaliadwy', sy'n cael ei ddiffinio fel 'ceisio sicrhau bod anghenion y presennol yn cael eu diwallu heb beryglu gallu cenedlaethau'r dyfodol i ddiwallu eu hanghenion hwythau.'

Mae'r Ddeddf hefyd yn ei gwneud yn ofynnol i gyrff cyhoeddus weithio tuag at saith nod cydberthnasol i wella ein llesiant cymdeithasol, economaidd, amgylcheddol a diwylliannol, yn awr ac yn y dyfodol.

Gall pob grŵp neu fudiad gyfrannu at y nodau hyn

Well-being Goals

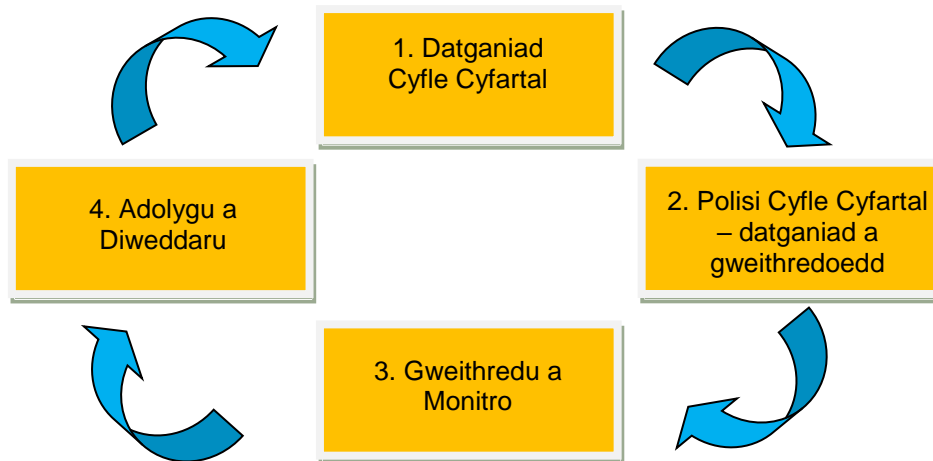


- Trwy Wneud Lle i Fyd Natur a Gwyrddio'ch Mudiad gellir cyfrannu at y nod o greu Cymru gydnerth gydag ecosystemau iach gweithredol
- Gellir cyfrannu tuag at Gymru iachach drwy ddarparu dewis o fwyd iach mewn cyfarfodydd ac annog staff a gwirfoddolwyr i fynd am dro
- Bydd polisïau Cydraddoldeb ac Amrywiaeth cadarn a chynllun iaith yn dangos cyfraniad tuag at Gymru sy'n fwy cyfartal a Chymru â diwylliant bywiog lle mae'r Gymraeg yn ffynnu
- Gellir cyfrannu tuag at Gymru sy'n gyfrifol ar lefel fyd-eang drwy bolisïau Masnach Deg neu brynu moesegol ac ymrwymiad i weithredu ar y newid yn yr hinsawdd

Bydd polisi cyfle cyfartal cadarn yn dangos i'r cyhoedd, cyllidwyr a rhanddeiliaid eraill bod eich mudiad yn deall y nodau hyn a'r rhan maent yn ei chwarae mewn datblygu cynaliadwy a'i fod wedi'i ymrwymo i weithio tuag atynt.

I'r perwyl hwn, pwrpas y polisi yw darparu cydraddoldeb a thegwch i bob cyflogai ac ymgeisydd, boed yn llawn amser neu'n rhan amser, a pheidio gwahaniaethu ar sail cenedl (gan gynnwys rhyw, priodas, newid rhyw), hil (gan gynnwys tarddiad ethnig, lliw, cenedligrwydd a tharddiad cenedlaethol), anabledd, tueddfryd rhywiol, crefydd neu gred, neu oedran. *(DS efallai fod yna gategoriâu eraill sy'n berthnasol i'ch mudiad neu amgylchiadau lleol e.e. aelodaeth undebau llafur, a ellir eu cynnwys yma).* Mae <enw'r mudiad> yn gwrthwynebu pob ffurf o anffafiaeth anghyfreithlon ac annheg.

Cylch Polisi Cyfle Cyfartal



1. Cyfrifoldeb

Rhoddir y cyfrifoldeb o sicrhau gweithrediad effeithiol polisi cyfle cyfartal <enw'r mudiad> i <nodwch swydd y person>. Bydd y cyfrifoldeb yma yn cynnwys sicrhau bod pob cyflogai yn derbyn gwybodaeth am fanylion y polisi, ac yn ymwybodol o'i oblygiadau drwy ddarpariaeth hyfforddiant addas.

Mae gan bob rheolwr llinell gyfrifoldeb i hyrwyddo cyfle cyfartal, a dylent sicrhau bod eu dulliau gweithredu yn cydymffurfio â darpariaethau polisi cyfle cyfartal <enw'r mudiad>. Bydd perfformiad ac esiampl y rheolwyr yn hanfodol i wella cyfleoedd i bawb.

Mae gan gyflogeion unigol ar bob lefel gyfrifoldeb i sicrhau fod cyfle cyfartal wedi'i ddarparu'n gyson ymhob ymarfer a gweithgaredd <enw'r mudiad>.

2. Recriwtio a dethol

Bydd <enw'r mudiad> yn ymdrechu i:

- Sicrhau fod pob cyflogai yn cael ei recriwtio ar sail gallu a meini prawf perthnasol eraill.
- Gweithio tuag at sicrhau fod y gweithlu, trwy recriwtio, yn cynrychioli pob adran o'r gymdeithas yn well.
- Sicrhau ei fod yn cyfathrebu cyfleoedd swydd i bob adran o'r gymdeithas, gan sicrhau nad yw'n gwahaniaethu neu wrthod ceisiadau gan unrhyw ran o'r gymdeithas.
- Sicrhau fod pawb sy'n rhan o'r dethol a'r recriwtio yn derbyn hyfforddiant ar faterion cyfle cyfartal.
- Defnyddio deddfwriaeth addas fel fframwaith ar gyfer gweithredu i gefnogi'r broses recriwtio mewn ffordd gadarnhaol.
- Cynnig termau ac amodau cyflogaeth teg i gyflogeion.

(DS Os oes gan y mudiad bolisi recriwtio a dethol ar wahân, dylid cyfeirio ato yn yr adran hon).

3. Hyfforddiant a datblygiad trefniadaeth

Bydd <enw'r mudiad> yn:

- Ceisio sicrhau datblygiad pob cyflogai ynghylch darpariaeth cyfleoedd dysgu addas a chyraeddadwy parthed anghenion unigol a threfniadol.
- Sicrhau fod swyddi gwag yn agored i staff presennol.
- Sicrhau darpariaeth hyfforddiant cyfle cyfartal fel rhan o'r rhaglen gyflawn hyfforddi a datblygiad trefniadaeth.

(DS Os oes gan y mudiad bolisi hyfforddiant a datblygu ar wahân, dylid cyfeirio ato yn yr adran hon).

4. Monitro a Gwerthuso

Cynhelir monitro i fesur effeithiolrwydd polisi cyfle cyfartal <enw'r mudiad> , ac i wirio bod y polisi yn gweithio, a hefyd gweithredu fel sail ar gyfer cynlluniau'r dyfodol. Gwneir hyn drwy:

- Ffonitro dulliau recriwtio a dethol i sicrhau nad oes anffafriaeth yn digwydd.
- Gwirio portread yr ymgeiswyr.
- Gwirio portread gweithlu <enw'r mudiad>.

5. Materion Disgyblaethol

Dylai pob cyflogai fod yn ymwybodol o'r ffaith tra bod cyflogai yn medru bod yn gyfreithiol atebol ar gyfer gweithrediadau anffafriaeth gan gyflogeion, gellir hefyd bod yn gyfreithiol atebol ar gyfer y gweithrediadau anffafriaeth a wneir, awdurdodir, cyfrannir, neu a gyd-oddefir ganddynt parthed cyflogeion eraill ac aelodau'r cyhoedd.

Felly, dylai cyflogeion fod yn ymwybodol y bydd unrhyw doriad polisi cyfle cyfartal <enw'r mudiad> yn cael ei ddelio trwy bolisi Disgyblaeth <enw'r mudiad>.

6. Cwynion

Os oes gan gyflogai fater i'w drafod neu gŵyn parthed polisi cyfle cyfartal <enw'r mudiad> , dylent ddilyn polisi cwynion <enw'r mudiad>.

Os yw cyflogai o'r farn ei fod, neu wedi bod, yn derbyn anffafriaeth neu aflonyddwch mewn unrhyw ffordd, dylid dilyn polisi bwlian ac aflonyddu <enw'r mudiad>.

Gwybodaeth bellach

Gweler Taflen Wybodaeth 2.9 *Cyfleoedd Cyfartal*

Comisiwn Cydraddoldeb a Hawliau Dynol

Ffôn: 0808 800 0082

www.equalityhumanrights.com

ACAS


Ffôn: 0300 123 1100

www.acas.org.uk

Ymwadiad

Mae'r wybodaeth a ddarperir yn y daflen hon ar gyfer cyfarwyddyd yn unig. Nid yw'n amnewid am gyngor proffesiynol ac ni allwn dderbyn unrhyw gyfrifoldeb am golled o ganlyniad i unrhyw berson weithredu neu wrthod gweithredu arno.

Am rhagor o wybodaeth cysylltwch â

| | |
|---|--|
| <p>Cyngor Gweithredu Gwirfoddol Cymru <i>Tŷ Baltig, Sgwâr Mount Stuart, Bae Caerdydd, Caerdydd, CF10 5FH</i> Elusen Gofrestredig: 218093</p> <p>Ffôn: 0300 111 0124 help@wcva.cymru Ffacs: 029 2043 1701 www.wcva.cymru</p> |  <p>WcVA CgGC</p> |
| <p>Cynhyrchwyd gan CGGC, Cynghorau Gwirfoddol Sirol a Chanolfannau Gwirfoddoli Wedi ei ddiweddarau: 11/04/2019</p> | <p>Ffôn: 0300 111 0124 www.wcva.cymru</p> |